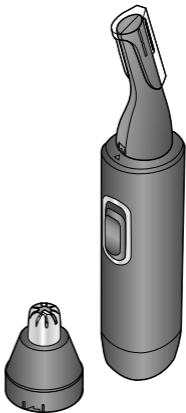


Tchibo

Burun ve kulak kılları kesme makinesi



tr Kullanım Kılavuzu

Tchibo GmbH D-22290 Hamburg · 116944HB66XXI · 2021-06

İçindekiler

- 5 Güvenlik uyarıları**
- 8 Genel bakış (ambalaj içeriği)**
- 9 Çalıştırma**
 - 9 Pil yerleştirme
 - 9 Başlık takma ve çıkarma
 - 10 Açma/kapama
- 10 Kullanım**
 - 10 Burun kıllarını kesme
 - 11 Kulak kıllarını kesme
 - 12 Kontur kesme
 - 12 Kaş şekillendirme
- 13 Temizleme**
- 15 Sorun / Çözüm**
- 16 Teknik bilgiler**
- 16 İmha etme**

Güvenlik uyarıları

Güvenlik uyarılarını dikkatle okuyun. Kaza sonucu yaralanmaları ve hasarları önlemek için ürünü yalnızca bu kullanım kılavuzunda belirtildiği şekilde kullanın. Gerektiğinde tekrar okumak üzere bu kılavuzu saklayın. Bu ürün başkasına devredildiğinde, bu kılavuz da beraberinde verilmelidir.

Kullanım amacı

Kıl kesme makinesi burun ve kulak ayrıca favori, bıyık ve ense ve kaş kıllarının kesilmesi için öngörülmüştür.

Bu cihaz özel kullanım için tasarlanmış olup, ticari amaçlar için uygun değildir.

Çocuklar için TEHLİKE

- Cihazı çocuklar üzerinde kullanmayın. Cihazı ve tüm aksesuar parçalarını çocukların ulaşamayacağı bir yerde saklayın.
- Çocukları ambalaj malzemesinden uzak tutun. Aksi takdirde boğulma ve yaralanma tehlikesi vardır!
- Piller yutulduğunda hayati tehlike oluşabilir. Bir pil yutulursa, 2 saat içerisinde ağır içsel yanmaya neden olur ve ölüme neden olabilir. Bu nedenle yeni ve kullanılmıř pilleri ve ürünü çocukların erişemeyeceđi şekilde

saklayın. Bir pilin yutulduğundan veya farklı bir şekilde vücudunuza girdiğinden şüpheleniyorsanız, derhal tıbbi yardım isteyin.

Yaralanma UYARISI

- Kesme başlıklarını kulak veya burnunuza 0,5 cm'den daha derine sokmayın, aksi halde kulak zarı veya burun mukozası zarar görebilir.
- Kullandığınız başlığın doğru oturduğuna emin olun.
- Cihaz veya başlıklar hasar görmüşse, cihaz artık kullanılmamalıdır. Sadece orijinal aksesuar kullanın.
- Teslimattaki pil şarj edilmemeli, bölünmemeli, ateşe atılmamalı veya kısa devre yapılmamalıdır.
- Eğer cihaz içindeki pil akmışsa asla cildinize, gözlerinize ve mukoza bölgelerine temas ettirmeyin. Gerektiğinde temas eden yerleri temiz suyla yıkayın ve hemen bir doktora başvurun.

DİKKAT - Maddi hasar tehlikesi var

- Pili yerleştirirken kutupların doğru olmasına (+/-) dikkat edin.
- Pil yuvası cihaz temizlenirken kapalı olmalıdır.
- Cihazı suya daldırmayın.

- Cihazı kullandıktan sonra kapatın ve koruma kapağını kontur kesme başlığının üzerine geçirin.
- Pilleri ve ürünü aşırı ısıdan koruyun. Pilin enerjisi azaldığında veya ürünü uzun süre kullanmayacaksanız pili üründen çıkarın. Bu sayede pillerin akması ile oluşabilecek hasarları önlemiş olursunuz.

Teknik bilgiler

Model:	627 519
Pil:	1 adet LR6(AA)/1,5V
Çalışma süresi (Pilli):	yakl. 90 dakika
Koruma türü:	IPX4
Ortam sıcaklığı:	+10 ila +40 °C

Tchibo için özel olarak üretilmiştir:

Tchibo GmbH, Überseering 18, 22297 Hamburg, Germany,
www.tchibo.com.tr

Ürün geliştirmeleri çerçevesinde üründe teknik ve dizayn değişikliği yapma hakkımız saklıdır.



Genel bakış (ambalaj içeriği)

Açma/kapama şalteri

El cihazı

Lamba

İşletme mili

Koruma kapağı

Kontur başlığı
Favoriler/Sakal/Ense kılları için

Kesme başlığı
Burun ve kulak kılı için

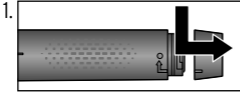
Tıraş başlığı
Kaşlar için

Temizleme fırçası

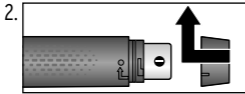
Resimde yer almayan: Saklama çantası

Çalıştırma

Pil yerleştirme



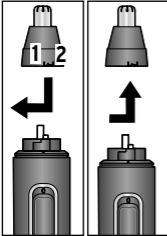
Pil yuvası kapağını saat yönünün tersine döndürün ve çekerek çıkarın.



Birlikte verilen pili yerleştirin.
Pil kutuplarına (+/-) dikkat edin.

Pil yuvası kapağını tekrar takın ve dayanağa kadar saat yönünde döndürün.

Başlık takma ve çıkarma



▶ Takmak için başlığın **1** işaretli yerini el cihazındaki işaretin üstüne yerleştirin ve başlığı saat yönünde çevirerek **2** işaretini el cihazında aynı işaretin üstüne getirin.

▶ Çıkarmak için başlığı saat yönünün tersine çevirerek çıkarın.

Açma/kapama

1. Gerekirse koruma kapağını çıkarın.
2. Cihazı çalıştırmak veya tekrar durdurmak için açma/kapama şalterini öne doğru (I) veya geriye doğru (O) itin.
Cihaz çalıştırıldığında entegre lamba da yanar.

Kullanım



- Cihazı kullanırken her zaman bir ayna kullanın.
- Cihazı her kullanımdan sonra „Temizleme“ bölümünde açıklandığı gibi temizleyin.
Ardından kontur kesme başlığını ve sonra koruma kapağını tekrar cihaza takın.

Burun kıllarını kesme



Yaralanma **UYARISI**

Başlıkları burnunuza 0,5 cm'den daha derine sokmayın, aksi halde burun mukozası zarar görebilir.



1. Kesme başlığını el cihazının üstüne yerleştirin.
2. Kıl kesme makinesini çalıştırın ve kesme başlığını dikkatlice burun deliğinin ön kısmına doğru hareket ettirin.

3. Kıl kesme makinesini dikkatlice dairesel şekilde hareket ettirerek burun kıllarını kesin.

Kulak kıllarını kesme



Yaralanma **UYARISI**

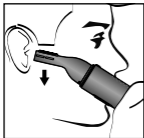
Kesme başlığını işitme yoluna sokmayın, aksi halde kulak zarı zarar görebilir.



1. Kesme başlığını el cihazının üstüne yerleştirin.
2. Kıl kesme makinesini çalıştırın ve dikkatli bir şekilde kulağın dış kısımlarına doğru hareket ettirin.

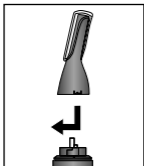
3. Kesme başlığını dikkatlice kıllı kulak kısımlarına doğru hareket ettirin.

Kontur kesme

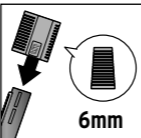
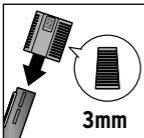


1. Kesme başlığını el cihazının üstüne yerleştirin.
2. Cihazı çalıştırın.
3. Kontur başlığını az bir açıyla baskı uygulamadan üstten aşağıya doğru cilt üzerinde hareket ettirin. Cihazı aşağıdan yukarıya veya yanlara doğru hareket ettirmeyin.

Kaş şekillendirme



1. Kesme başlığını el cihazının üstüne yerleştirin ve koruma başlığını çıkarın.



2. Tıraş başlığını kontur kesme başlığının üstüne takın - istediğiniz saç uzunluğunu ayar dişine takarak ayarlayabilirsiniz.



3. Başlığı dikkatlice saçın köküne doğru sürün kaşlara doğru kaydırın.

Temizleme

DİKKAT - Maddi hasar tehlikesi var

- Cihazı suya asla daldırmayın.
- Pil yuvası kapalı olmalıdır.
- Temizleme için tahriş edici ya da aşındırıcı kimyasallar veya sert fırçalar kullanılmamalıdır.

Her kullanımdan sonra

Kıl kesme makinesini her kullanımdan sonra temizleyin.

1. Kıl kesme makinesini durdurun.



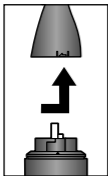
2. Takılı olan başlığı akan ılık suyun altında temizleyin.

3. Temizlenmiş başlığı ve el cihazını gerekirse yumuşak bir bezle kurulayın.

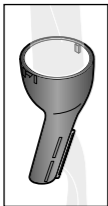
4. Son olarak kontur kesme başlığını koruma başlığıyla el cihazı üzerine yerleştirin. Bu sayede cihazınızı en iyi şekilde koruyabilirsiniz.

Kontur kesme başlığındaki kesme sistemini temizleme

Her üçüncü kullanımdan sonra kesme sistemini temizleyin.



1. Cihazı kapatın.
2. Kontur kesme başlığını saat yönünün tersine döndürün ve çekerek çıkarın.
3. Şimdi cihazda açıkta duran tahrik milini yıkayın.



4. Kontur kesme başlığını kesme sistemi ile akan suyun altında yıkayın ve tamamen kurumaya bırakın.
5. Kontur kesme başlığını tekrar cihazın üzerine takın ve saat yönünde sıkıca döndürün.
6. El cihazını gerekirse yumuşak bir bezle kurulayın.

7. Koruma kapağını cihazın üzerine takın.

Kesme ve tıraş başlığını temizleme

Kesme ve tıraş başlığı, hafif vurulduğunda veya üflenildiğinde kıllardan temizlenir. Başlıklardaki kılları mevcut temizleme fırçayla da temizleyebilirsiniz.

El cihazını temizleme

- ▷ El cihazını hafif nemlendirilmiş yumuşak bir bezle silin.

Sorun / Çözüm

Cihaz çalışmıyor

- Pil boşalmış mı?
- Pil doğru yerleştirilmiş mi?

Motor düzensiz çalışıyor

- Başlık kirli mi?

Motor devre dışı kalıyor

- Pil yuvası kapağı yerine doğru oturmuş mu?

İmha etme



Bu sembolle işaretlenen **cihazlar**, ev atıkları ile birlikte atılmamalıdır! Yasalara göre atık cihazlarınızı, ev çöpünden ayrı atmak zorundasınız.

Elektrikli cihazlar tehlikeli maddeler içerir.

Bunların uygun olmayan şekilde depolanması ve imha edilmesi çevreye ve sağlığa zarar verebilmektedir.

Atık cihazları ücretsiz olarak geri alan toplama merkezleri hakkında bilgi almak için bağlı bulunduğunuz belediyeye danışabilirsiniz.



Piller ve şarjlı piller ev çöpü ile birlikte atılmamalıdır!

Yasal olarak boş pilleri ve şarjlı pilleri belediye atık toplama yerlerine ya da pil satan yerlerdeki toplama kaplarına bırakmakla yükümlüsünüz.

Ürün numarası: 627 519

Tchibo için özel olarak üretilmiştir:

Tchibo GmbH, Überseering 18, 22297 Hamburg, Germany,

www.tchibo.com.tr