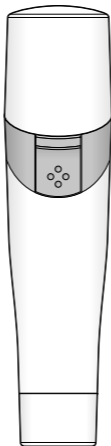




# Elektrikli tıraş makinesi



## **Değerli Müşterimiz!**

Dört adet başlığı sayesinde yeni elektrikli tıraş makinenizi farklı şekillerde kullanabilirsiniz.

Kompakt boyutu ve pratik saklama çantasıyla yanınızda taşıyabilmeniz için çok uygundur.

Yeni ürününüzü güle güle kullanın.

## **Tchibo Ekibiniz**



[www.tchibo.com.tr/kilavuzlar](http://www.tchibo.com.tr/kilavuzlar)

---

# İçindekiler

**4 Güvenlik uyarıları**

**9 Genel bakış (ambalaj içeriği)**

**11 Pil yerleştirme**

**12 Kullanım**

12 Başlık takma ve çıkarma

13 Açma ve kapama

13 Kaş şekillendiricisini kullanma

14 Yüz kılı tıraş başlığı kullanma

15 Burun kılları temizleme başlığını kullanma

16 Bikini bölgesi tıraş başlığı kullanma

**18 Temizleme**

20 Yüz kılı tıraş başlığı temizleme

20 Temizlemek için kaş şekillendirme başlığını açma ve kapatma

**22 Teknik bilgiler**

**23 İmha etme**

## Güvenlik uyarıları

Güvenlik uyarılarını dikkatle okuyun. Kaza sonucu ortaya çıkabilecek yaralanmaları ve hasarları önlemek için ürünü yalnızca bu kullanım kılavuzunda belirtildiği şekilde kullanın. Gerektiğinde tekrar okumak üzere bu kılavuzu saklayın. Bu ürün başkasına devredildiğinde, bu kılavuz da beraberinde verilmelidir.

### **Kullanım amacı**

Cihaz kaş, yüz veya diğer vücut bölgelerindeki kullanım için uygundur. Büyük bölgeleri tıraş etmek için uygun değildir. Hayvan veya sentetik saç tıraşı için uygun değildir.

Bu cihaz özel kullanım için tasarlanmış olup, ticari amaçlar için uygun değildir.

### **Çocuklar için TEHLİKE**

- Bu cihaz, fiziksel, duyuşsal veya zihinsel yetenekleri, ayrıca tecrübesizlik veya bilgisizlik nedenleriyle güvenli bir şekilde kullanacak durumda olmayan çocuklar veya yetişkinler tarafından kullanılmamalıdır. Çocuklar, cihaz

ile oyun oynamadıklarından emin olmak için gözetim altında tutulmalıdırlar.

- Çocukları ambalaj malzemesinden uzak tutun.  
Aksi takdirde boğulma ve yaralanma tehlikesi vardır!
- Piller yutulduğunda hayati tehlike oluşabilir. Yutulması durumunda bir pil 2 saat içerisinde ağır iç yanıklarına ve ölüme yol açılabilir. Bu nedenle yeni ya da eski pilleri ve ürünü küçük çocukların erişemeyeceği yerde saklayın. Pilin yutularak ya da başka yollardan vücuda girmiş olabileceğini düşünüyorsanız derhal tıbbi yardım alın.

## **Yaralanma UYARISI**

- Burun kılı temizleme başlığını sadece kulak ve burnunuzda kullanın ve 0,5 cm'den daha derine sokmayın, aksi takdirde kulak zarınıza veya burun mukozanıza zarar verebilirsiniz.
- Kullanım sırasında sadece az bir baskı uygulayın. Aksi takdirde titreşen uçlar yaralanmaya sebep olabilir.
- Hassas ciltlerde tıraş makinesi başlığıyla tıraş olurken deriyi tahriş edebilir. İlk önce mutlaka küçük bir alanda deneyerek derinizin nasıl tepki verdiğini görün. İlk defa düzenli olarak tıraş olacaksanız, cildinizin buna alışması gerekir. Günlük kullanımda alışma süresi genellikle 2-3 hafta arasındadır.
- Cihaz veya başlıklar hasar görmüşse, cihaz artık kullanılmamalıdır. Sadece orijinal aksesuar kullanın.
- Teslimattaki pil şarj edilmemeli, bölünmemeli, ateşe atılmamalı veya kısa devre yapılmamalıdır.

- Eđer cihaz içindeki pil akmışsa asla cildinize, gözlerinize ve mukoza bölgelerine temas ettirmeyin. Gerektiğinde temas eden yerleri derhal temiz suyla yıkayın ve hemen bir doktora başvurun.

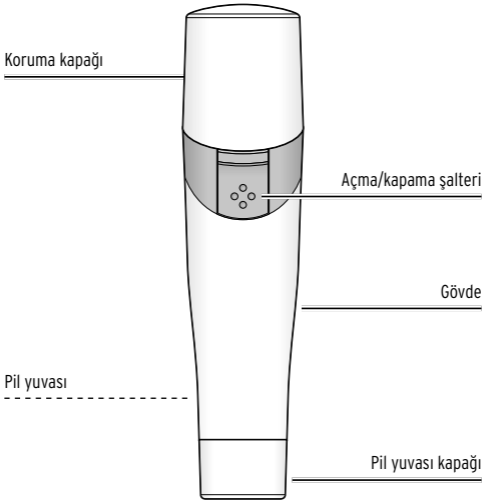
### **DİKKAT - Maddi hasar tehlikesi var**

- Pili yerleştirirken kutupların doğru olmasına (+/-) dikkat edin.
- Gerektiğinde, pil ve cihazdaki temas yüzeylerini pilleri yerleştirmeden temizleyin. Aşırı ısınma tehlikesi!
- Cihazı asla tamamen suya daldırmayın.
- Pilleri ve ürünü aşırı ısıdan koruyun. Pilin enerjisi azaldığında veya ürünü uzun süre kullanmayacaksanız pili üründen çıkarın. Bu sayede pillerin akması ile oluşabilecek hasarları önlemiş olursunuz.

- Cihazı açmaya çalışmayın (pil yerleřtirmek / deęiřtirmek dıřında). Cihazda yapılması gereken onarımları sadece yetkili bir servise yaptırın. Usulüne uygun olmayan onarımlar sonucu kullanıcı için tehlikeler oluřabilir.



## Genel bakış (ambalaj içeriđi)



Resimde yer almayan:  
Saklama torbası



Temizleme fırçası

## Başlıklar

Koruma kapağı



Kaş şekillendirme başlığı



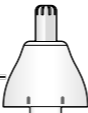
Bikini bölgesi tıraş başlığı

Takılabilir tarak

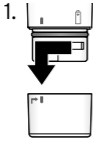


Yüz kılı tıraş başlığı

Burun kılı temizleme başlığı

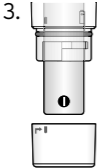



## Pil yerleřtirme



■ İşaretli olan pil yuvası kapađını saat yönünün tersine ■ doğru çevirip açın.

2. Pili, pil yuvasında gösterildiđi gibi yerleřtirin.



Pil yuvası kapađını yeniden yerleřtirin, bu şekilde ■ işareti ■ üzerine bakar ve saat yönünde  üzerine döndürün.



Cihaz daha sessiz çalışmaya başladığında pil deđişim zamanı gelmiş demektir.

## Kullanım



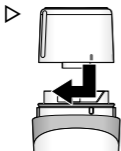
- Cihazı yüzünüzde kullanırken her zaman bir ayna kullanın.
- Kullanılmadığı zaman koruma kapağını daima kaş şekillendirme başlığına veya cihaza yerleştirin.  
Koruma kapağı cihaza ancak yüz kılı kesme başlığı takılıysa veya hiçbir parça takılı değilse takılabilir.
- Cihaz her kullanımdan sonra "Temizleme" bölümünde açıklandığı gibi temizleyin.

### **Başlık takma ve çıkarma**

- ▷ Gerekirse koruma kapağını çıkarın.

Başlıklar bayonet kilitleriyle takılır.

- ▷ Bir başlığı çıkarmak için saat yönünün tersine doğru çevirin ve çıkarın.



Sabitlemek için sol işaretli başlığı gövdedeki çentiğe yerleştirin ve bunu, sağ işareti, gövdedeki çentiği gösterinceye kadar saat yönünde döndürün.

## Açma ve kapama



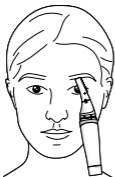
Cihazı çalıştırmak için açma/kapama şalterini yukarı doğru itin.

▷ Cihazı kapatmak için açma/kapama şalterini aşağıya doğru itin.

## Kaş şekillendiricisini kullanma

1. Kaş şekillendirme başlığını gövdeye takın.
2. Cihazı çalıştırın.

3.



Başlığı kaşın kenarı boyunca - tüyün uzama yönünde ve ayrıca aksi yönünde - dikkatli şekilde yönlendirin. Böylece kaşlarınızı hassas olarak şekillendirirsiniz.

### **Yüz kılı tıraş başlığı kullanma**

1. Yüz kılı şekillendirme başlığını gövdeye takın.

2. Cihazı çalıştırın.

3.



Başlığı cilt üzerinde, gösterildiği gibi tüylerin uzama yönünün aksine doğru dikkatlice yönlendirin. Gerekirse cildi diğer elinizle gerdirin ve cihazı tıraş edilecek alan üzerinde dikey olarak yönlendirin.



Bu şekilde aynı zamanda ense kılları veya vücudun başka bölgelerindeki istenmeyen kılları tıraş edebilirsiniz.

## **Burun kılı temizleme başlığını kullanma**



Burun kılı temizleme başlığıyla aynı zamanda kulak kıllarınızı da temizleyebilirsiniz.

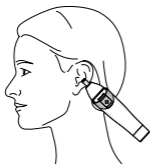
1. Burun kılı temizleme başlığını gövdeye takın.
2. Cihazı çalıştırın.

## **Burun kıllarını kesme**



Parçayı burun deliğinin ön bölgesine dikkatlice yerleştirin ve burun kıllarını, kıl kesme makinesinin dairesel hareketleriyle dikkatlice giderin.

## Kulak kıllarını kesme



Parçayı dikkatlice dış kulak bölgelerine yerleştirin ve parçayı tüylü kulak bölgeleri boyunca dikkatlice yönlendirin.

## Bikini bölgesi tıraş başlığı kullanma



Bikini bölgesi tıraş başlığını tarakla veya tarak olmadan kullanabilirsiniz.

Bikini bölgesi tıraş başlığının kullanımı ...

... kılları kısaltmak isterseniz bikini bölgesinde tarak ile kullanın.

... bikini bölgesi tıraş başlığını bikini bölgesinde veya bikini bölgesinin dışında bir yerde, örn. koltuk altı, ense, vs. kullanmak istiyorsanız taraksız kullanın.



Tarağı kullanmak için bunu bikini bölgesi tıraş başlığına yerleştirin ve dikkatlice aşağıya doğru



bastırın, duyulur ve hissedilir şekilde yerine oturacaktır.



Tekrar çıkarmak için yukarıya doğru dikkatlice çekin.

1. Bikini temizleme başlığını gövdeye takın.
2. Cihazı çalıştırın.

### Vücut kıllarını tıraş etme



Bikini bölgesi tıraş başlığını düz bir şekilde derinize yerleştirin ve yavaşça kıl çıkış yönünün tersine doğru hareket ettirin. Gerekliğinde derinizi boş elinizle gerdirin.

## Vücut kıllarını kısaltma

1. Tarağı yerleştirin.
2. Tarağı düz bir şekilde derinize yerleştirin yavaşça kıl çıkış yönünün tersine doğru hareket ettirin. Gerektiğinde derinizi boş elinizle gerdirin.

---

## Temizleme

**DİKKAT** - Maddi hasar tehlikesi var

- Cihazı asla tamamen suya daldırmayın.
- Pil yuvası cihaz temizlenirken kapalı olmalıdır.
- Temizleme için tahriş edici ya da aşındırıcı kimyasallar veya sert fırçalar kullanılmamalıdır.

Her kullanımdan sonra başlıkları ve takılabilen tarağı hemen temizleyin.

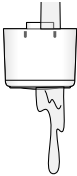
1. Bařlıđı gvdeden ıkarın.
2. Gerektiđinde tarađı ıkarın.
3. Takılabilen tarađı sallayın, bařlıđı ve tarađı temizleme fırasıyla temizleyin.

Cihazı hibir zaman akan suyun altında temizlemeyin, aksi takdirde gvdeye su kaabilir.

Bařlıkları ve takılabilen tarađı isteđinize bađlı olarak suyla temizleyebilirsiniz.

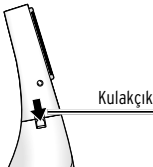
- ▷ Tekrar kullanmadan nce bařlıkların ve tarađın tamamen kurummasını bekleyin.
- ▷ Kullanım ve temizlemeden sonra kapađını takın.

## Yüz kılı tıraş başlığı temizleme

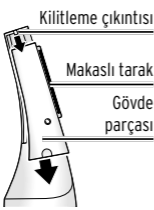
1.  Yüz kılı kesme başlığını çıkarın ve akan su altında yıkayın. Ardından tamamen kurumaya bırakın.

2. Gerekliğinde gövdenin içini ekte bulunan temizleme fırçasıyla fırçalayıp temizleyin.
3. Yüz kılı kesme başlığını tekrar takın.

## Temizlemek için kaş şekillendirme başlığını açma ve kapatma

1.  Kulakçığı aşağıya doğru çekin.

2.



Gövde parçasını makaslı tarakla birlikte aşağıya doğru çıkarın.

- Her iki parçayı akan su altında yıkayın ve ardından iyice kurummasını sağlayın.
- Gerektiğinde gövdenin içini ekte bulunan temizleme fırçasıyla fırçalayıp temizleyin.
- Gövde parçasını tekrar yerine yerleştirin. Bu aşamada sürgü ucunun, gövde parçası üst kısmındaki açıklığa geçtiğinden emin olun.
- Kulakçığı yukarıya doğru itin. Duyulur ve hissedilir şekilde yerine oturmalıdır.

## Teknik bilgiler

Model:	394 171
Pil:	1 adet LR6 (AA)/1,5V
Çalışma süresi:	60 dak.
Ortam sıcaklığı:	+10 ila +40 °C

Tchibo için özel olarak üretilmiştir:

Tchibo GmbH, Überseering 18,  
22297 Hamburg, Germany,  
[www.tchibo.com.tr](http://www.tchibo.com.tr)

Ürün geliřtirmeleri çerçevesinde üründe teknik ve dizayn deęiřiklięi yapma hakkımız saklıdır.



## İmha etme

Bu ürün, ambalajı ve içinde kullanılan pil, tekrar kullanılabilen değerli malzemelerden üretilmiştir.

Tekrar kullanım sayesinde atıklar azalır ve çevre korunur.

**Ambalajı** malzeme türüne göre imha edin. Bunun için bölgenizdeki kağıt, mukavva ve hafif ambalaj toplama merkezlerinin sunduğu imkanlardan faydalanabilirsiniz.



Bu sembole işaretlenen **cihazlar**, ev atıkları ile birlikte atılmamalıdır! Yasalara göre atık cihazlarınızı, ev çöpünden ayrı atmak zorundasınız.

Atık cihazları ücretsiz olarak geri alan toplama merkezleri hakkında bilgi için bağlı bulunduğunuz belediyeye danışabilirsiniz.



**Piller ve şarjlı piller** ev çözü ile birlikte atılmamalıdır!

Yasal olarak boş pilleri ve şarjlı pilleri belediye atık toplama yerlerine ya da pil satan yerlerdeki toplama kaplarına bırakmakla yükümlüsünüz.

---

**Ürün numarası: 394 171**

---